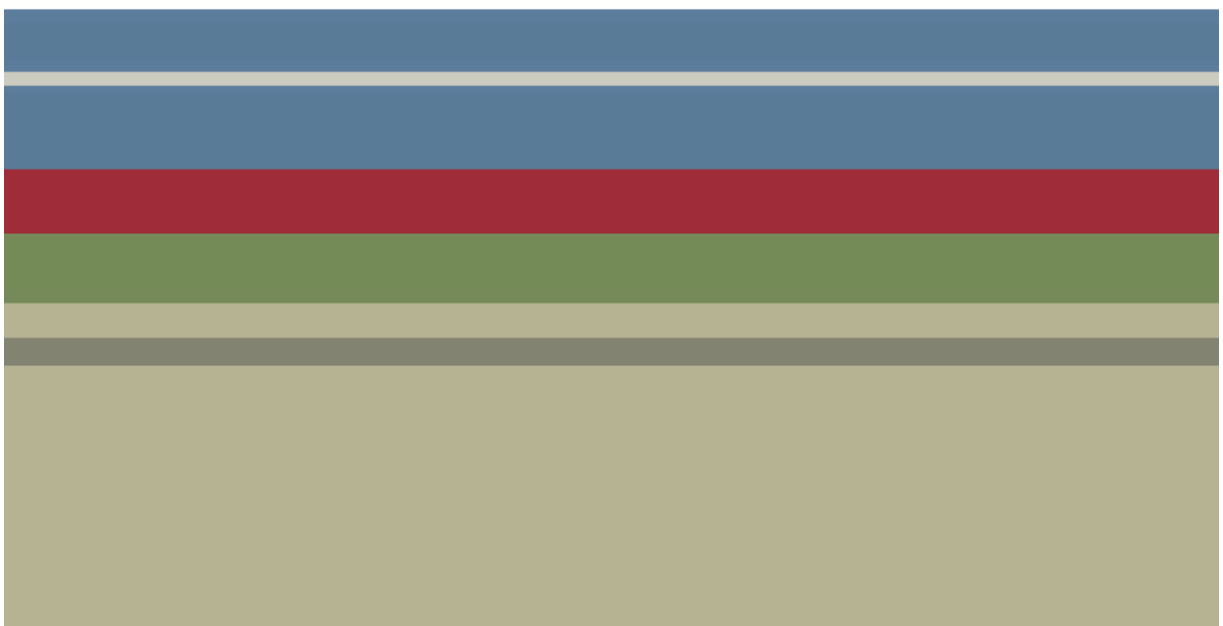


.txl

Programma 5. Samen beleven en bewegen

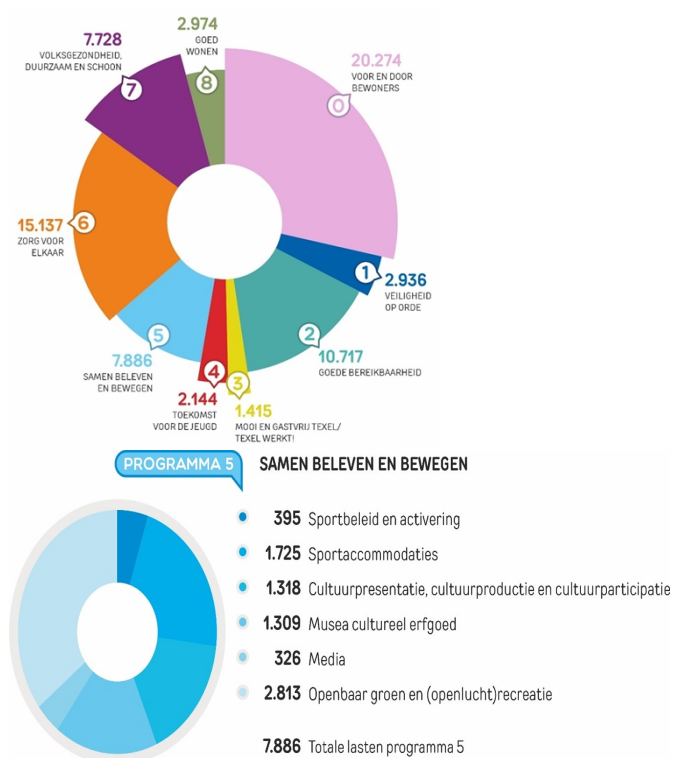


Wat willen we bereiken?

Dit programma gaat over sport, cultuur, groen en recreatie. Belangrijkste doelstelling van dit programma is het creëren en behouden van een fijne, gezonde, sociale en uitdagende leefomgeving. Voldoende voorzieningen en een divers aanbod aan activiteiten op het gebied van sport, spel, kunst, cultuur en ontspanning dragen bij aan een gezonder en gelukkiger leven van mensen.

Op de plek van de oude Thijsseschool bouwen we een nieuw sociaal cultureel centrum; het Thijsssehuis. Het Thijsssehuis wordt een, voor een gemeente van onze omvang, unieke plek. Hier kunnen initiatieven op het gebied van kunst, cultuur en literatuur elkaar versterken. Een plek waar iedereen zich op deze gebieden kan vermaken en verder kan ontwikkelen.

De taakvelden natuur, landschap, openbaar groen en (openlucht)recreatie zijn nieuwe, maar logische toevoegingen aan het programma 'Samen beleven en bewegen'. Een goede balans tussen het gebruik en de belasting van de fysieke ruimte voor de sociale aspecten enerzijds en het behoud en de bescherming van de natuurlijke en landschappelijke waarden van de fysieke ruimte anderzijds zijn cruciaal voor een vruchtbare toekomst.



Structuurvisie Texel op koers

Cultuurvisie Texel 2017, Cultuur ontwikkeld

Erfgoednota Texel 2017, Texel is de Reede

Beleidsnota sport Texel 2017, Texel in beweging als sporteiland

Kerkenvisie Texel

Uitvoeringsregeling subsidie kunst en cultuur 2020

Uitvoeringsregeling subsidie sport 2022

Uitvoeringsregeling subsidie schapenboeten en monumenten 2020

Algemene subsidieverordening Texel 2020 (2020)

Verordening Adviescommissie Cultuurbeleid 2018

Erfgoedverordening Texel 2018

Percentageregeling kunst in de openbare ruimte Texel 2021

Beleidsregels Uitvoeringsregeling Evenementen gemeente Texel 2023	Spelen op Texel, onderzoek huidige situatie en een nieuwe visie op spelen
Uitvoeringsrichtlijnen monumentenzorg Texel 2020	Programma Toezicht instandhouding monumenten Texel 2021-2023
Groenplan GW	Schapeboetenbeleid 2023
Strandnota	Visie en meerjarenprogramma strand en duingebied
Beleidsnotitie Natuur en Landschap Texel	Subsidierelaties Texel

Waar hebben we al op ingezet?

5.1 Sportbeleid en activering

De gemeente heeft een brede benadering en kijkt op de functie van sport. Sport is een leuke en gezonde vorm van vrijetijdsbesteding en draagt bij aan de vitaliteit van mens en maatschappij. Door sport ontmoeten mensen elkaar. Regelmatig sporten en bewegen vergroot het welzijn en de gezondheid van de sporter. Sport bevordert samenwerking, stelt normen en waarden en biedt mogelijkheden voor participatie en integratie. Daarom wil de gemeente sport voor alle inwoners stimuleren en laagdrempelig en toegankelijk houden door:

- combinatiefunctionarissen en buurtsportcoaches in te zetten;
- subsidies beschikbaar te stellen aan verenigingen;
- voorzieningen voor sport voor minder draagkrachtige inwoners beschikbaar te stellen.

Waar hebben we al op ingezet?

5.2 Sportaccommodaties

De gemeente heeft een aantal kapitaalintensieve sportaccommodaties in eigendom, waaronder een kunstgrasveld voor voetbal, een atletiekbaan, een openlucht zwembad en een sporthal voor binnensport. De sportvoorzieningen worden tegen maatschappelijke tarieven verhuurd. Hiervoor geldt een tarievenbeleid. Zodoende wordt sport op indirecte wijze gestimuleerd en is het ook via deze weg bereikbaar en toegankelijk voor de inwoners. Het zwembad heeft een belangrijke functie: het kunnen leren zwemmen in een waterrijke omgeving die Texel als Waddeneiland is. En voor de jongste jeugd zijn er voldoende speelvoorzieningen, voor spelen, bewegen en ontdekken.

Actueel is de ontwikkeling en de aandacht voor sport- en beweegvoorzieningen in de buitenruimte. Zo wordt er gewerkt aan een pannaveld bij De Skool en aan het opstellen van een Texels speelruimteplan waarin aandacht is voor de verbetering van speelplekken in de dorpen. Daarnaast is er in het voorontwerp van de herinrichting ijsbaan ruimte opgenomen om mensen te stimuleren meer te bewegen. Ook is er een trimbaan in het bos gerealiseerd en zijn er loop- en beweegroutes in de dorpen uitgerold voor jong en oud. Sport is immers voor alle leeftijden!

Waar hebben we al op ingezet?

5.3 Cultuurpresentatie, cultuurproductie en cultuurparticipatie

De gemeente stimuleert en bevordert voldoende en divers aanbod van kunst en cultuur, zoals bijvoorbeeld van beeldende kunst, muziek, dans, theater, film en poëzie. Dit doen we onder andere door het subsidiëren van diverse grote en kleinere instellingen en initiatieven die activiteiten aanbieden en ontplooiën op dit gebied. We dragen zorg voor een stabiel basisaanbod door duidelijke afspraken te maken en vast te leggen in (meerjarige) subsidie-uitvoeringsovereenkomsten zoals met Artex.

Ook voor deelname aan het landelijk programma 'Cultuureducatie met Kwaliteit' - die voornamelijk wordt ingezet via het basisonderwijs - maken we nieuwe plannen en afspraken voor de periode 2025-2028. We maken nieuwe afspraken over de inzet van culturele activiteiten om aan te sluiten bij thema's (en eventueel speciale doelgroepen) uit de Brede SPUK, zoals 'versterken verbinding met de sociale basis', 'gezond en actief leven' en 'mentale gezondheid'.

Daarnaast werken we verder aan een definitief ontwerp en de realisatie van een kunstwerk in het Thijssehuis met de kunstenaar, architect en projectleider van het Thijssehuis.

Waar hebben we al op ingezet?

5.4 Musea

De gemeente ondersteunt en faciliteert bij het onderzoeken, verwerven, behouden en presenteren van kunst, cultuur en erfgoed. Dit doen we onder andere door het subsidiëren van musea en andere instellingen en initiatieven die activiteiten aanbieden en ontplooien op dit gebied. We dragen zorg voor een stabiel basisaanbod door duidelijke afspraken te maken en vast te leggen in (meerjarige) subsidie-uitvoeringsovereenkomsten zoals met Stichting Texels Museum.

We evalueren de aanvullende afspraken met Stichting Texels Museum met betrekking tot de inventarisatie- en bewaarplicht van het erfgoed. Daarnaast werken we een plan uit om het maritieme erfgoed in de Waddenzee zo goed mogelijk te beschermen, waar mogelijk in samenwerking met Texelse duikers. Ook evalueren we de regeling met betrekking tot de Texelse museumopas op basis van de ervaringen van 2023 en 2024.

Met betrekking tot archeologie werken we aan een actualisatie van de archeologische beleidskaart (zie ook taakveld 5.5 Cultureel erfgoed) en maken we plannen om archeologie nog verder onder de aandacht te brengen bij inwoners. Zo staan de inrichting van de kerkheuvel Vogelmient en een archeologisch onderzoek bij het archeologisch rijksmonument de Wezentuin op de planning.

Waar hebben we al op ingezet?

5.5 Cultureel erfgoed

De gemeente ondersteunt en faciliteert bij het beheren en onderhouden van monumenten en (im)materieel cultureel erfgoed. Dit doen we onder andere door het subsidiëren van instellingen en eigenaren die activiteiten coördineren en/of uitvoeren op dit gebied. Toezicht en handhaving voert de gemeente in eigen beheer uit. Een toezichthouder monumenten zet de komende periode extra in op 'handhaving van de instandhoudingsplicht'.

We dragen zorg dat de informatievoorzieningen rondom cultureel erfgoed zijn aangepast aan het nieuwe beleid, uitvoeringsrichtlijnen en -subsidiereregels en dat deze actueel blijven. Ook zorgen we dat we monumenteneigenaren en kerkbesturen actief worden betrokken en geïnformeerd door jaarlijks bijeenkomsten te organiseren waar actuele onderwerpen en vraagstukken worden besproken. Te denken valt bijvoorbeeld aan subsidie- en verduurzamingsmogelijkheden.

We werken verder aan de uitvoering van de nieuwe regelingen voor de schapenboeten die conform het schapenboetenbeleid zijn opgesteld. De collectieve onderhoudsregeling en verzekering zijn belangrijke onderdelen daarbij voor het behoud van de monumentale schapenboeten. We hebben de motie 'Texels erfgoed op peil' opgepakt door o.a. inventarisaties uit te voeren naar achterstallig onderhoud van (potentieel) monumentale schapenboeten. Het voorstel (18) 'Aanvullend voorstel schapenboetenbeleid' komt voort uit deze inventarisaties.

Ook maken we cultuurhistorische verkenningen ten behoeve van inpassing van cultureel erfgoed in het omgevingsplan. Als basis hiervoor werken we als eerste stap aan een cultuurhistorische elementenkaart. Deze wordt verwerkt in de archeologische beleidskaart. Als gevolg van de cultuurhistorische elementenkaart starten we eventueel een aanwijzingsprocedure voor de status van 'gemeentelijk monument' en passen we het erfgoedregister aan.

Waar hebben we al op ingezet?

5.7 Openbaar groen en (openlucht) recreatie

De gemeente onderhoudt, beschermt, faciliteert en ondersteunt de natuur, het landschap en recreatievoorzieningen. We stimuleren en versterken de biodiversiteit van de openbare ruimte op een manier die aansluit bij het omringende landschap en de specifieke situatie in gebruik en functie. Dit combineren we zoveel mogelijk met klimaat-adaptieve maatregelen. Doel is ook om samen met de andere grondeigenaren en beheerders op Texel te bevorderen dat deze maatregelen niet alleen op gemeentelijke grond maar over het hele eiland gerealiseerd gaan worden.

Ook het onderhoud van het openbaar groen passen we hierop aan. De komende jaren zullen we onder andere sommige plantvakken anders gaan inrichten en aan de randen van de dorpen gebruiken we het juiste uitgangsmateriaal die past bij het (aansluitende) Texelse landschap.

We sluiten aan bij het provinciale wandelnetwerk en werken samen met terreinbeheerders, provincie, VVV en STIFT aan een eenduidig en kwalitatief wandelnetwerk op Texel.

Nieuwe voorstellen

Voorstel 14	Bevrijdingsfeest 80 jaar vrijheid		
Programma/taakveld	5-5.3		
Motivatie	In 2025 is het 80 jaar na de bevrijding van de Tweede Wereldoorlog. Dit willen we uitgebreid vieren en hiervoor vragen we een incidenteel budget van € 60.000.		
Financieel	Bedrag	Lasten	Dekking
	€ 60.000	Incidenteel	Begroting 2025
Toelichting financieel			
Voorstel 15	Schapeboetenbeleid		
Programma/taakveld	5-5.5		
Motivatie	Betreft eenmalig uitvoeringbudget voor restauratie van 3 monumentale schapeboeten met achterstand in onderhoud. Deze extra investering ten opzichte van het door de raad in september 2023 vastgestelde schapeboetenbeleid komt voort uit de motie 'Texels erfgoed op peil', die in die vergadering ook is aangenomen. De investering bedraagt bruto incidenteel € 280.579 en kan deels gedekt worden uit de reserve schapeboeten van € 136.244, waardoor per saldo € 144.335 over blijft. Voor meer informatie verwijzen we naar het bestuurlijk advies die is aangeleverd voor de raad van mei 2024.		
Financieel	Bedrag	Lasten	Dekking
	€ 144.335	Incidenteel	Begroting 2025
Toelichting financieel			

Voorstel 24	Groenvoorziening vervangen		
Programma/taakveld	5-5.7		
Motivatie	<p>Vervanging is noodzakelijk om het areaal op het gewenste kwaliteitsniveau te krijgen. Indien niet wordt vervangen, lopen de kosten voor dagelijks onderhoud op. In totaal is een investering van € 600.000 nodig, gedurende de periode 2019 tot en met 2026 wordt jaarlijks € 75.000 ter beschikking gesteld. In 2025 worden weer verschillende groenvoorzieningen aangepakt in de omgeving van het Vroonlant en Paelwerck in Den Burg. Deze maatregelen vloeien voort uit het Groenbeheerplan dat in 2018 is vastgesteld door de raad.</p>		
Financieel	Bedrag	Lasten	Dekking
	€ 75.000	Incidenteel	Begroting 2025
	- € 75.000	Incidenteel	Reeds structureel opgenomen (besloten bij begroting 2019) € 75.000.
Toelichting financieel			
Voorstel 16	Groenvoorziening pleintje hoek Warmoesstraat - Schilderend renoveren		
Programma/taakveld	5-5.7		
Motivatie	<p>Het pleintje op de hoek Schilderend-Warmoesstraat in het centrum van Den Burg wordt ook wel 'het Gouden Strookje' genoemd. Het pleintje maakt een versleten en rommelige indruk door de concentratie van verschillende functies. Zo staan er afvalcontainers, grote bomen, bloembakken, kabelkasten en wordt het tevens gebruikt voor het parkeren van fietsen. De boomwortels veroorzaken forse opdruk van de bestrating met het risico op valpartijen. Een renovatie is gewenst met onder meer een verbetering voor de groeiplaats van de bomen en aanplant van nieuwe beplanting die het geheel aantrekkelijker moeten maken.</p>		
Financieel	Bedrag	Lasten	Dekking
	€ 50.000	Incidenteel	Begroting 2025
Toelichting financieel			
Voorstel 17	Verbeteren biodiversiteit en klimaatadaptatie plantsoenen		
Programma/taakveld	5-5.7		
Motivatie	<p>In navolging op het oude beheerplan en als voorbereiding op het nieuwe beheerplan zijn er enkele plekken binnen de gemeente Texel waar de biodiversiteit verhoogd en het groen verbeterd kan worden in het kader van hittestress en klimaatadaptatie. Hierbij valt te denken aan de Kamerstraat, Epelaan, Dorpsstraat in De Koog, het Schilderend, Noordvlak in Den Burg en de Commandeurssingel in Oudeschild. De insteek wordt om de hittestress te</p>		

	beperken door de aanplant van bomen en de biodiversiteit te vergroten door grasvelden in te zaaien met wilde-bloemen-mengsels.		
Financieel	Bedrag	Lasten	Dekking
	€ 100.000	Incidenteel	Begroting 2025
Toelichting financieel			
Investeringsvoorstel 6	Vervangen werktuiglastdrager		
Programma/taakveld	5-5.7		
Motivatie	Het voorstel is om het bestaande vervangingsbudget van de werktuiglastdrager van € 90.000 te verhogen naar € 155.000. Een werktuiglastdrager is een machine die vooral gebruikt wordt in de groenvoorziening, maar ook om fietspaden en trottoirs te vegen. De extra kosten worden veroorzaakt door de sterk gestegen prijzen.		
Financieel	Bedrag investering (excl. BTW)	Dekking	
	€ 65.000	Begroting 2025	
Toelichting financieel	De afschrijftermijn van een dergelijke machine is 8 jaar		
Investeringsvoorstel 7	Vervangen aanhangwagens		
Programma/taakveld	5-5.7		
Motivatie	Het geld is nodig voor de vervanging/aanschaf van 3 aanhangwagens. De huidige aanhangwagens zijn meer dan 30 jaar oud, waardoor de bedrijfszekerheid en bruikbaarheid behoorlijk is afgenomen. De aanhangwagens worden voornamelijk gebruikt voor onderhoud van het openbaar groen. De afschrijftermijn wordt gesteld op 20 jaar.		
Financieel	Bedrag investering (excl. BTW)	Dekking	
	€ 16.500	Begroting 2025	
Toelichting financieel	De afschrijftermijn wordt gesteld op 20 jaar.		

